

Т. А. Копьева, С. Г. Колтухов

ИССЛЕДОВАНИЕ КУРГАНОВ В ОКРЕСТНОСТЯХ СЕЛ АРОМАТНОЕ И КРЫМСКАЯ РОЗА В БЕЛОГОРСКОМ РАЙОНЕ КРЫМА

Публикация посвящена результатам раскопок трех курганов, принадлежащих к двум курганным группам — «Ароматное 1» и «Крымская Роза 1», расположенных в Белогорском районе Республики Крым, в центральной части предгорной лесостепной зоны. Высота насыпей составляла от 0,4 до 1 м, в плане они округлой формы, наибольший диаметр — 30 м, наименьший — 16 м. Курган 3 курганной группы «Крымская Роза 1» сооружен на естественной возвышенности. Одна естественная микровозвышенность, имевшая в основании скальный выход (курган 1), содержала впускное средневековое захоронение.

В трех исследованных курганах выявлено восемь захоронений: два отнесены к эпохе ранней бронзы (ямная культура), три — к эпохе средней бронзы (катакомбная культура) и три средневековые (поздних кочевников).

Сооружение курганов в предгорной лесостепной зоне Крыма относится к первой половине III тыс. до н. э., курганный обряд погребения распространен у племен эпохи бронзы и средневековых кочевников вплоть до XIII века.

Ключевые слова: предгорный Крым, курганы, погребения эпохи бронзы, погребения поздних кочевников

В апреле 2016 г. в Белогорском районе РК научным составом ФГБУН «Институт археологии Крыма РАН» и ООО «КИРАМЕТ» проводились работы по археологическому изучению курганов. Исследовались курганы, входившие в две курганные группы: первая расположена у с. Ароматное, вторая — у с. Крымская Роза. Курганная группа «Крымская Роза 1» располагалась в 1 км юго-восточнее с. Крымская Роза, на вершине и южном склоне рапаханной возвышенности. По данным разведки, состояла из трех курганов, в публикации представлены материалы двух из них. Курганная группа, именуемая «Ароматное 1», расположена западнее бетонного шоссе, ведущего к карьере у с. Межгорье, в 1,1 км к северо-западу от с. Ароматное, на высокой террасе долины р. Бурульча (рис. 1). Группа включала два кургана, раскопкам подлежал один из них.

Территория, на которой располагались исследованные курганы, находится в глубине центральной части крымского предгорья, между реками Зуя и Бурульча. Предгорье располагается

на приподнятом крае Скифской платформы, в средней его части находится Симферопольское поднятие. Ландшафт в зоне проведения раскопок представляет собой холмистую предгорную лесостепь, в настоящее время почти полностью распаханную. Значительная площадь занята зерновыми и техническими культурами. Местами, у неподвергавшихся распахке склонов предгорных всхолмлений, сохранились незначительные участки естественного растительного покрова, занятые лугово-степной растительностью с остатками древесно-кустарниковых шибляков. Почвенный покров очень пестр, наиболее распространены предгорные черноземы и дерново-карбонатные почвы [Подгородецкий, 1988, с. 156–158]. Высотные значения, полученные на местности, соответствуют горизонталям 400–415 м.

Здесь известны многочисленные археологические памятники, относящиеся практически ко всем историческим эпохам. В эпоху бронзы возведено большинство курганов, расположенных

на возвышенностях и низинах межгрядного понижения. Такую датировку подтверждает курган у с. Цветочное, исследованный И. В. Ачкинази в конце 80-х гг. прошлого столетия [Пуздровский, Тощев, 2001, с. 149–159]. Курган расположен также в долине р. Бурульча, выше по течению от публикуемых памятников. В 2001–2002 гг. исследованы курганы и курганная группа у сел Вишенное и Мельники в долине р. Биюк-Карасу. Преобладали насыпи, возведенные в ямное время, были представлены погребения средней бронзы. Кроме того, в курганах выявлены захоронения в каменных склепах скифского времени, средневековые кочевнические погребения [Копьева, 2010, с. 12–36].

К раннему железному веку на реках Зуя и Бурульча принадлежат многочисленные таврские могильники из каменных ящиков и поселение Тау-Кипчак, исследовавшиеся в прошлом столетии Г. А. Бонч-Осмоловским, А. М. Лесковым, О. И. Домбровским, А. А. Щепинским, И. А. Барановым, В. А. Колотухиным.

Вблизи от раскопанных нами курганов предполагаются позднескифские городища: Мазанское, Соловьевское, Борут-Хане, Зуйское верхнее, Конычское, Карлы-Кая, Меловое и их грунтовые могильники. Разведочные работы на городищах, селищах и раскопки их могильников выполнялись Н. Л. Эрнстом, П. Н. Шульцем, О. Д. Дашевской, Т. Н. Погребовой, А. А. Щепинским, Т. Н. Высотской, О. А. Махневой, И. Н. Храпуновым, С. Г. Колтуховым, Ю. П. Зайцевым и Т. Н. Смекаловой.

К раннему средневековью относится неукрепленное поселение Тау-Кипчак, раскапывавшееся в прошлом веке И. А. Барановым, обнаруженное им же городище у с. Межгорье, и несколько салтовских аилов, обнаруженных В. В. Майко в долине р. Бурульча. В целом, известные здесь памятники и объекты археологии исчисляются сотнями, что требовало особо тщательного обследования местности перед проведением строительных работ.

В трех исследованных курганах выявлено восемь захоронений: два отнесены к эпохе ранней бронзы (ямная культура), три — к эпохе средней бронзы (катакомбная культура) и три средневековые (поздних кочевников).

Курган 1 курганной группы «Ароматное 1» имел высоту 0,5 м и диаметр 30 м, в плане округлой формы. Насыпь в значительной степени рас-

пахана. В кургане выявлено три погребения, в том числе ямной культуры (№ 2), катакомбной культуры (№ 3), средневековое кочевническое (№ 1).

Курганная насыпь возведена над ямным погребением № 2, выкид материкового суглинка из которого фиксировался в стратиграфии центральной бровки северного борта, в виде линзы толщиной 0,2 м, длиной 4,5 м, и в первой северной бровке, на участке погребенной почвы до 2,3 м. Насыпь состояла из темнокоричневого гумуса и прослежена на высоту 0,4 м. Затем была впущена катакомба № 3, профиль погребальной камеры последней также зафиксирован в стратиграфии. Средневековое погребение № 1 впущено в центр насыпи и нарушило верхний слой погребения № 2 (рис. 2: 1).

Погребение 1, впускное, кочевническое. Выявлено в 2 м к северу от центра в насыпи на отметке 0,75 м по фрагментам древесного тлена перекрытия могилы. Грунтовая яма в плане имела форму неправильного овала, ориентирована по оси северо-восток-восток – юго-запад-запад, ее размеры 2,8 x 1,6 м, глубина 0,4 м. Захоронение взрослого человека совершено в деревянной колоде на спине, вытянуто, головой на восток. Череп, кости правой руки перемещены грызунами (рис. 3: 7).

Погребальный инвентарь состоял из костяной ворварки с циркульным орнаментом (рис. 3: 1), фрагментов костяных петель для подвешивания налущья (рис. 3: 5) и колчана (рис. 3: 6), двух железных колец (рис. 3: 3), железного черешкового наконечника стрелы, его длина 3,8 см, ширина — 2 см (рис. 3: 2), и фрагмента мелкой бронзовой пластинки (рис. 3: 4).

Погребение 2, основное, ямной культуры. Выявлено в 2 м к северу от центра, ниже основания погребения 1. Грунтовая яма в плане подпрямоугольной формы с закругленными углами, ориентирована с востока на запад, ее размеры 1,9 x 1,3 м, глубина 0,6 м. Захоронение подростка совершено в скорченном положении, на левом боку, головой на восток. Левая рука протянута вдоль туловища, правая согнута в локте, кисть на запястье левой руки. Кости окрашены в красно-коричневый цвет. Пятна охры фиксировались в области черепа, костей таза, коленных суставов, под скелетом прослежен коричневый тлен (рис. 2: 2). Погребальный инвентарь состоял из костяного кольца, находившегося у локтя правой руки, на пятне охры и коричневого тлена, его диаметр 1,9 см, высота — 0,5 см (рис. 2: 3).

Погребение 3, впускное, катакомбной культуры. Выявлено в центре кургана, под репером. Входной колодец не сохранился. Погребальная камера овальной в плане формы, ориентирована по оси юг – север, ее размеры 1,95 x 1,5 м, прослеженная глубина — 0,3 м. Захоронение взрослого человека совершено на спине, вытянуто, головой на юг (рис. 4: 2). Пятно красной охры фиксировалось вдоль правой плечевой кости, рядом находился лепной орнаментированный сосуд, его высота 10,8 см, диаметр венчика 13,2 см, дна — 7 см. Сосуд украшен в верхней части тулова горизонтальными чередующимися рядами вдавленных треугольным штампом и углубленных полос. Ниже орнамента поверхность заглажена гребенчатым штампом (рис. 4: 1).

Курганная группа «Крымская Роза 1» представлена двумя курганами №1 и №3, расположенными в непосредственной близости друг от друга. Расстояние между ними составило 35 м. Оба сооружены на естественном возвышении рельефа. Курган №3 занимал вершину возвышенности, а у ее подошвы выявлен курган 1 (рис. 1: 2).

Курган 1 (рис. 1) находился на едва заметном всхолмлении естественной микровозвышенности, в основании которой выявлен выход песчаниковой скалы. В насыпи высотой 0,4 м и диаметром 16 м, у края скального выхода исследовано впускное погребение средневекового кочевника (рис. 5: 1).

Погребение 1 выявлено в материковом песчаном грунте, расположено с некоторым смещением к северу от центра, зафиксировано на отметке 0,3–1,0 м по каменным плитам заклада подбойной могилы. Крупные плиты песчаника, установленные во входной яме на ребро с наклоном к камере, закрывали подбой. На плитах зафиксирован разрушенный при распашке костяк лошади, в анатомическом порядке сохранились лишь кости ног, фрагменты железных удил, кольца и стремени (рис. 5: 2 4; 6: 1). Могила подбойного типа, ориентирована по оси восток – запад. Входная яма размером 2,2 x 0,6 м, прослеженная на глубину 0,4 м, в плане сегментовидной формы, вдоль южного края сооружено шесть столбовых ямок диаметром 0,17 м, глубиной 0,1 м. Подбой в плане подпрямоугольной формы с закругленным юго-восточным углом, его размеры 2,25 x 0,98 м (рис. 6: 2).

Захоронение взрослого человека совершено на спине, вытянуто, головой на восток. Костяк сильно нарушен, очевидно, грызунами. По-

гребальный инвентарь находился в западной части могилы, в засыпи и включал: фрагменты железных скоб (рис. 6: 3–5, 8), пряжки (рис. 6: 6), наконечника стрелы (рис. 6: 7), обломок костяной накладки на лук (рис. 6: 9), а также бронзовый трехлопастной базисный наконечник скифской стрелы (рис. 6: 10).

Курган 3 (рис. 7: 1) находился на вершине возвышенности, подвергался интенсивной распашке, его высота 2,3 м, диаметр — 39 м. Реальная высота насыпной части кургана оказалась несколько меньше, так как визуально искусственным курганом выглядела и вершина холма. По данным топоъемки, высота составила 1 м, диаметр — 20 м (рис. 1: 2). При раскопках в кургане обнаружены четыре погребения эпохи бронзы и раннего средневековья, в том числе ямной культуры (№2), катакомбной культуры (№3, №4), средневековое кочевническое (№1).

Погребение 1, впускное, кочевническое, выявлено в 6 м к югу от центра, прослежено в стратиграфическом разрезе бровки. Грунтовая яма сооружена в насыпи кургана, ее основание в материке, ориентирована по оси восток – запад. Восточная часть могилы срезана бульдозером при снятии грунта в траншее, ее прослеженные размеры 1,6 x 1,05 м, дно имело углубление на 0,06 м по всей длине северной стенки на расстоянии 0,4 м.

Захоронение взрослого человека совершено на спине, вытянуто, головой на восток; сохранились кости ног и тазовые кости. К югу от него, вдоль северной стенки могилы в небольшом углублении дна находилось конское захоронение, череп ориентирован на запад (рис. 8: 4).

Инвентарь состоял из пряжки (рис. 8: 1), обломков железных удил (рис. 8: 2), фрагментов стремян (рис. 8: 3). Предметы выявлены среди костей скелета лошади.

Погребение 2, основное, ямной культуры, выявлено в 2,3 м к западу-юго-западу от репера по пятну материкового выкида, на отметке 0,4 м. Грунтовая яма в плане подпрямоугольной формы размером 1,6 x 0,98 x 0,8 м, ориентирована по оси восток – запад.

Захоронение взрослого человека совершено на спине, скорченно с наклоном на левый бок, ноги согнуты в коленях. Правая рука согнута в локте, кисть на ребрах, левая — вдоль корпуса, скелет ориентирован головой на восток. Под костяком прослежен коричневый тлен. Инвентарь отсутствовал (рис. 7: 2).

Погребение 3, впускное, катакомбной культуры, выявлено в 4 м к юго-востоку от репера в насыпи по пятну материкового грунта, заполнявшего входной колодец. Входной колодец в плане подпрямоугольной формы, дно наклонно в сторону камеры. Входное отверстие перекрывал заклад из песчаниковых плит, установленных на ребро. В погребальную камеру вела ступенька высотой 1 м, камера овальной в плане формы, ее размеры 1,85 x 1,15 м, ориентирована по оси юг – север.

Захоронение взрослого человека совершено на спине, скорченно, головой на юг; ноги подогнуты в коленях, распались ромбом; руки — вдоль туловища. Дно и стенки камеры посыпаны мелом, у черепа и под ним, вдоль левой руки, под тазом и у стоп дно посыпано красной охрой. Инвентарь отсутствовал (рис. 9: 1).

Погребение 4, впускное, катакомбной культуры выявлено в 7,5 м к югу от центра в материке по темному грунту заполнения. Колодец не прослежен, погребальная камера в плане бобовидной формы, ориентирована по оси северо-запад – юго-восток, ее размеры 1,95 x 1,4 x 0,5 м; дно вогнуто.

Захоронение взрослого человека совершено на спине, вытянуто, головой на северо-запад; руки протянуты вдоль туловища, кисти на тазовых костях. Дно могилы посыпано мелом, под скелетом обмазано глеем. В области черепа и справа от костей ног пятна красной охры, у черепа пятно темного цвета. Нижняя часть грудной клетки повреждена грызунами. Инвентарь отсутствовал (рис. 9: 2).

Таким образом, исследованный район крымской предгорной лесостепной зоны показал, что сооружение курганов в регионе относится к первой половине III тыс. до н. э., курганный обряд погребения распространен у племен эпохи бронзы и средневековых кочевников вплоть до XIII века. В Белогорском районе в трех курганах изучено два погребения ямной культуры, три — катакомбной культуры и три погребения средневековых кочевников, последние два сопровождалось конскими захоронениями. Два кургана сооружены племенами ямной культуры, одна естественная микровозвышенность, имевшая в основании скальный выход, содержала впускное средневековое захоронение. Погребения катакомбной культуры являлись впускными в курганы, сооруженные ямными племенами.

Крымский полуостров характеризуется выраженной природно-географической зональностью и наличием нескольких экологических ниш, обусловившие приоритетное развитие определенного типа хозяйственной деятельности древнего населения. В эпохи ранней и средней бронзы скотоводческие племена ямной и катакомбной культур занимали степные районы Крымского полуострова, им принадлежит сооружение значительного числа степных курганов и использование их в качестве курганных могильников. Курганы распространены и в предгорной лесостепной зоне, по наблюдениям П. Н. Шульца, одна из цепей курганов протянулась на юг, от Перекопского перешейка, через центр полуострова, по направлению к Предгорьям [Шульц, 1953, с. 120–121]. Обращают на себя внимание такие особенности обрядовой практики в предгорной зоне как возведение курганов на естественной возвышенности, в исследованных памятниках это курган №3 курганной группы «Крымская Роза 1». Кроме того, в погребении 2 данного кургана отсутствуют следы посыпки охрой, что не типично для погребально-го обряда ямной культуры.

Освоение территории предгорного Крыма катакомбными племенами отмечено на раннем этапе [Копьева, 2010а, с. 326], к данному периоду относится погребение 3 кургана 3 курганной группы «Крымская Роза 1». Лепной сосуд из катакомбы 3 кургана 1 курганной группы «Ароматное 1» в классификации катакомбной керамики Крыма относится к группе II типа 1 варианта 2, приземистым сосудам с невысокой отогнутой горловиной. Данный тип посуды характерен для позднего этапа культуры, наиболее часто сосуды сопровождают костяки с вытянутым обрядом погребения и распространены во всех районах полуострова [Копьева, 2014, с. 25, 38]. А. Л. Нечитайло полагала, что данный тип керамики указывает на культурные связи с предкавказской культурой [Нечитайло, 1984, с. 110]. Датировать катакомбные погребения предгорий полуострова возможно второй половиной III тыс. до н. э.

В каждом из курганов выявлено по одному кочевническому захоронению. В погребении 1 кургана 1 курганной группы «Ароматное 1» захоронение совершено в деревянной колоде и сопровождалось разнообразным инвентарем. Сохранились фрагменты костяных петель для подвешивания налучья и колчана, ворварка с циркульным орнаментом. Железный черешковый

наконечник стрелы отнесен к отделу II типу 61 [Медведев, 1966, с. 73]. Захоронения курганной группы «Крымская Роза 1» сопровождалась конскими скелетами с упряжью — удилами, стрелами, пряжкой. Погребение в кургане 1 под- бойного типа, по краю ступеньки верхней ямы сохранились столбовые ямки, столбики составляли конструкцию перекрытия погребальной камеры. В целом, кочевнические погребения датируются XI – XIII вв.

Литература

- Копьева Т. А. Курганы эпохи бронзы долины реки Биюк-Карасу // МАИЭТ. Вып. XVI. Симферополь, 2010. С. 12–36.
- Копьева Т. А. Ранний этап катакомбной культуры в Крыму: хронологический аспект // Актуальные проблемы первобытной археологии Восточной Европы. Археологический альманах. №20. Донецк, 2010а. С. 309–326.
- Копьева Т. А. Классификация керамики катакомбной культуры в Крыму // История и археология Крыма. Вып. II. Симферополь, 2015. С. 17–61.
- Медведев А. Ф. Ручное метательное оружие (лук, стрелы, самострел) VIII – XIV вв. // САИ. Вып. Е1-36. М., 1966.
- Нечитайло А. Л. О крымском варианте катакомбной культуры // Курганы степного Крыма. Киев, 1984. С. 108–114.
- Подгородецкий П. Д. Крым. Природа. Справочное издание. Симферополь, 1988. 192 с.
- Пуздровский А. Е., Тоцев Г. Н. Курган у с. Цветочное в Белогорском районе Крыма // Старожитності Степового Причорномор'я і Криму. Т. IX. Запорожье, 2001. С. 149–159.
- Шульц П. Н. О комплексных историко-археологических и палеогеографических исследованиях в Северном Крыму // ИКОГО СССР. Вып. 2. Симферополь, 1953. С. 115–124.

T. A. Kop'eva, S. G. Koltukhov

THE STUDY OF BARROWS IN VICINITIES OF VILLAGES AROMATNOE AND KRYMSKAYA ROZA IN BELOGORSK DISTRICT OF THE CRIMEA

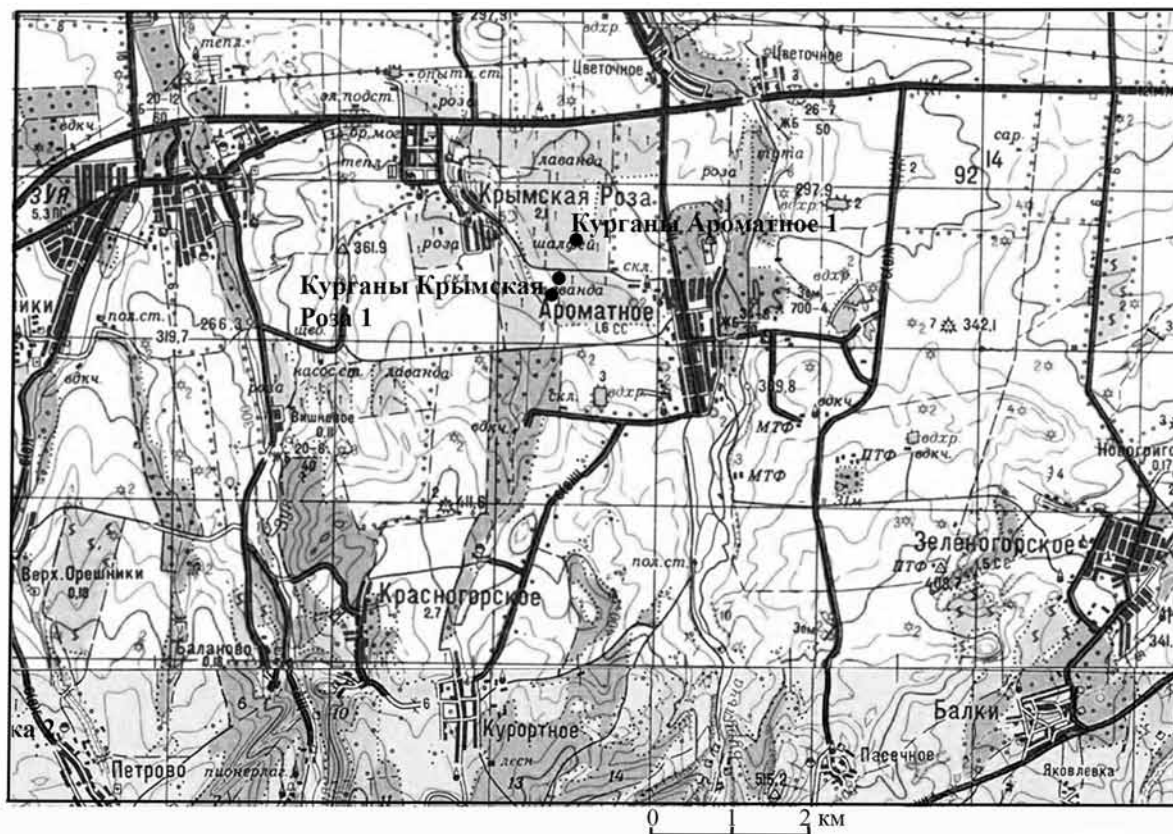
Abstract

The article is devoted to the results of excavations of three barrows, which belong to two barrow groups — “Aromatnoye 1” and “Krymskaya Roza 1” located in Belogorsk district of the Crimea, in the central part of the piedmont forest-steppe zone. Height of the mounds ranges from 0.4 to 1 m. They have a round shape in plan, with the largest diameter 30 m, and the smallest — 16 m. Barrow 3 of the barrow group “Krymskaya Roza 1” was built above a natural hill. In one small natural hill, which has formed around a rocky ledge (barrow 1), there was inserted a burial of medieval period.

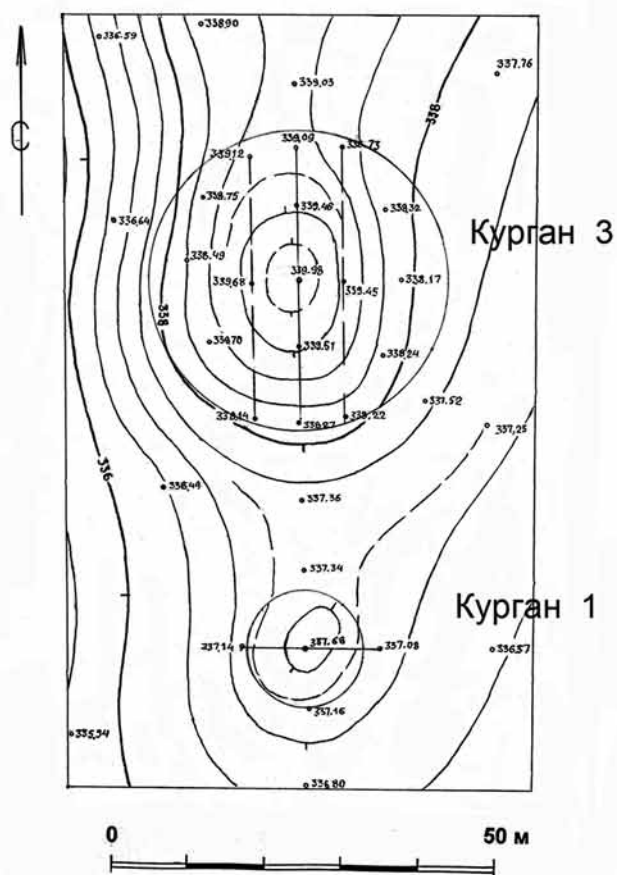
Three studied barrows contain eight burials: two of them belong to Early Bronze Age (Yamnaya Culture), three burials refer to Middle Bronze Age (Catacomb culture) and three refer to Medieval period (late nomad tribes).

The construction of barrows in the piedmont forest-steppe zone of the Crimea started in the first half of the III millennium BC. Such a burial ritual was widespread among tribes of the Bronze Age and medieval nomad groups until the 13th century.

Key words: the piedmont Crimea, barrows, burials of the Bronze Age, burials of the late nomad tribes.



1



2

Рис. 1. 1 — расположение курганов и курганных групп, исследованных в 2016 г. в Белогорском районе Республики Крым. М 1:100 000; 2 — курганная группа «Крымская Роза 1», топоплан

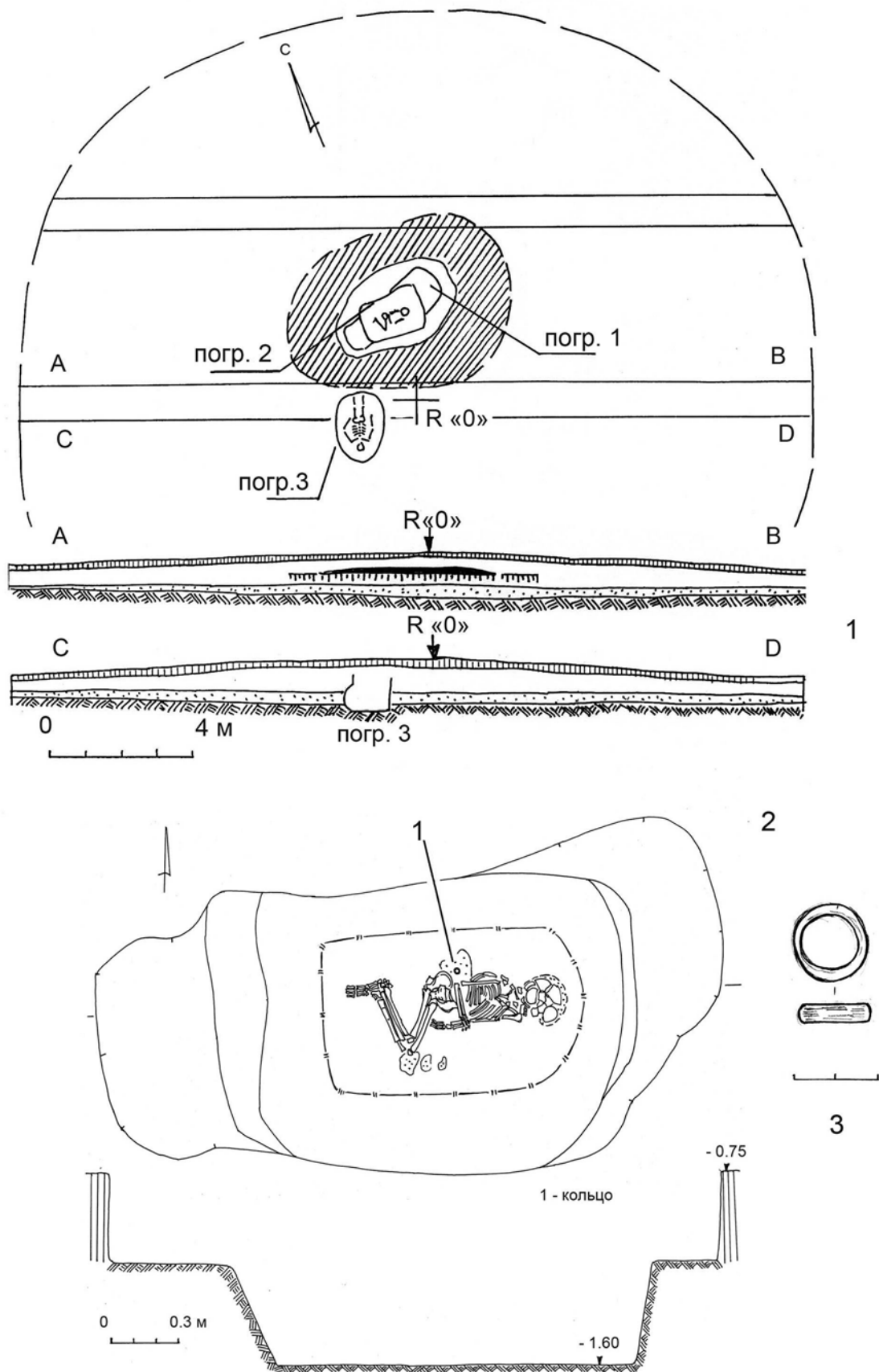


Рис. 2. Курган 1 курганной группы «Ароматное 1». 1 — план и стратиграфии; 2 — погребение 2, план и разрез; 3 — кольцо костяное из погребения 2

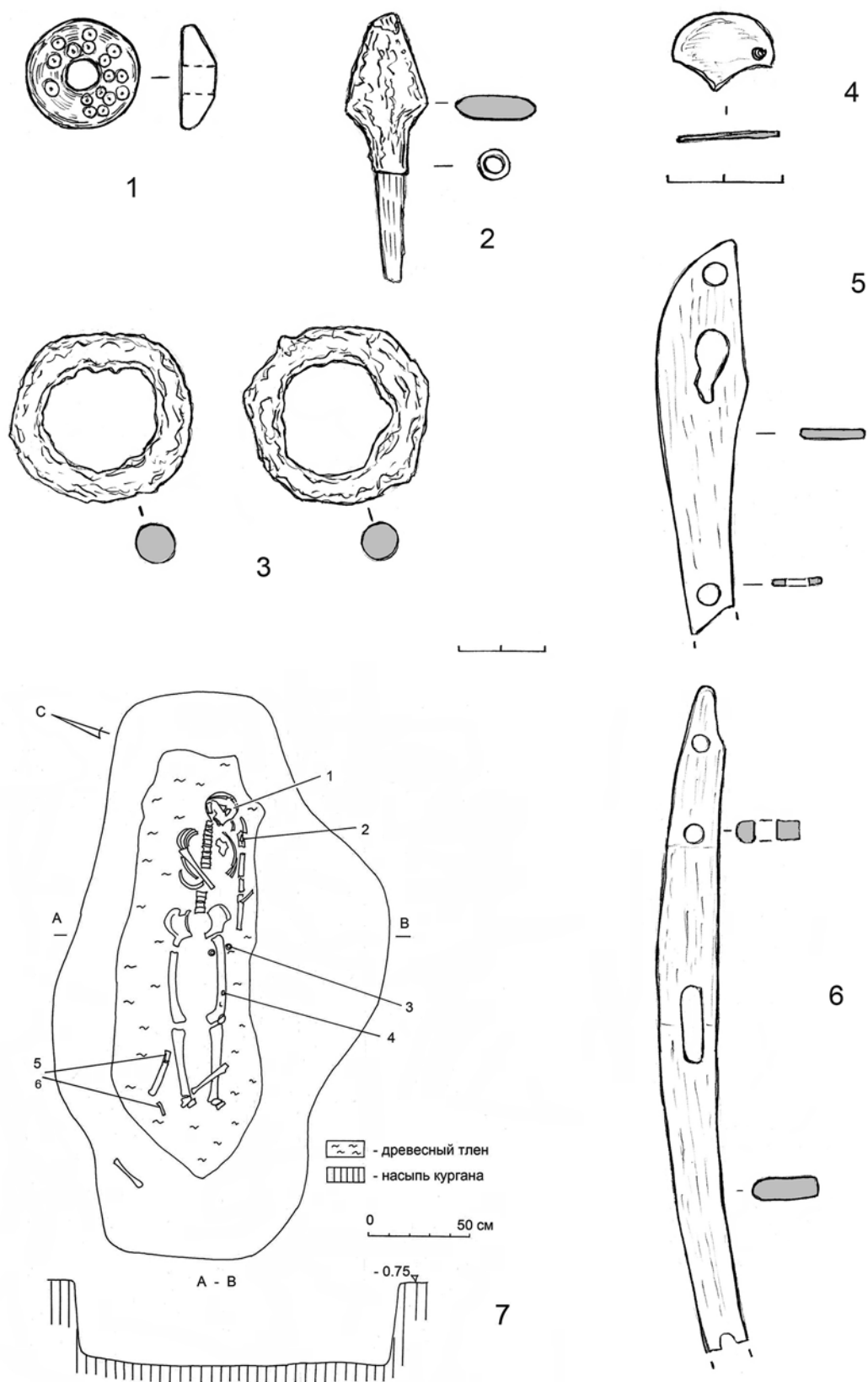


Рис. 3. Погребение 1 кургана 1 курганной группы «Ароматное 1». 1–6 — инвентарь: 1 — ворварка; 2 — наконечник стрелы; 3 — кольца (2 шт.); 4 — фрагмент пластинки; 5 — фрагмент петли для подвешивания налучья; 6 — фрагмент петли для подвешивания колчана (1, 5, 6 — кость; 2, 3 — железо; 4 — бронза); 7 — план и разрез

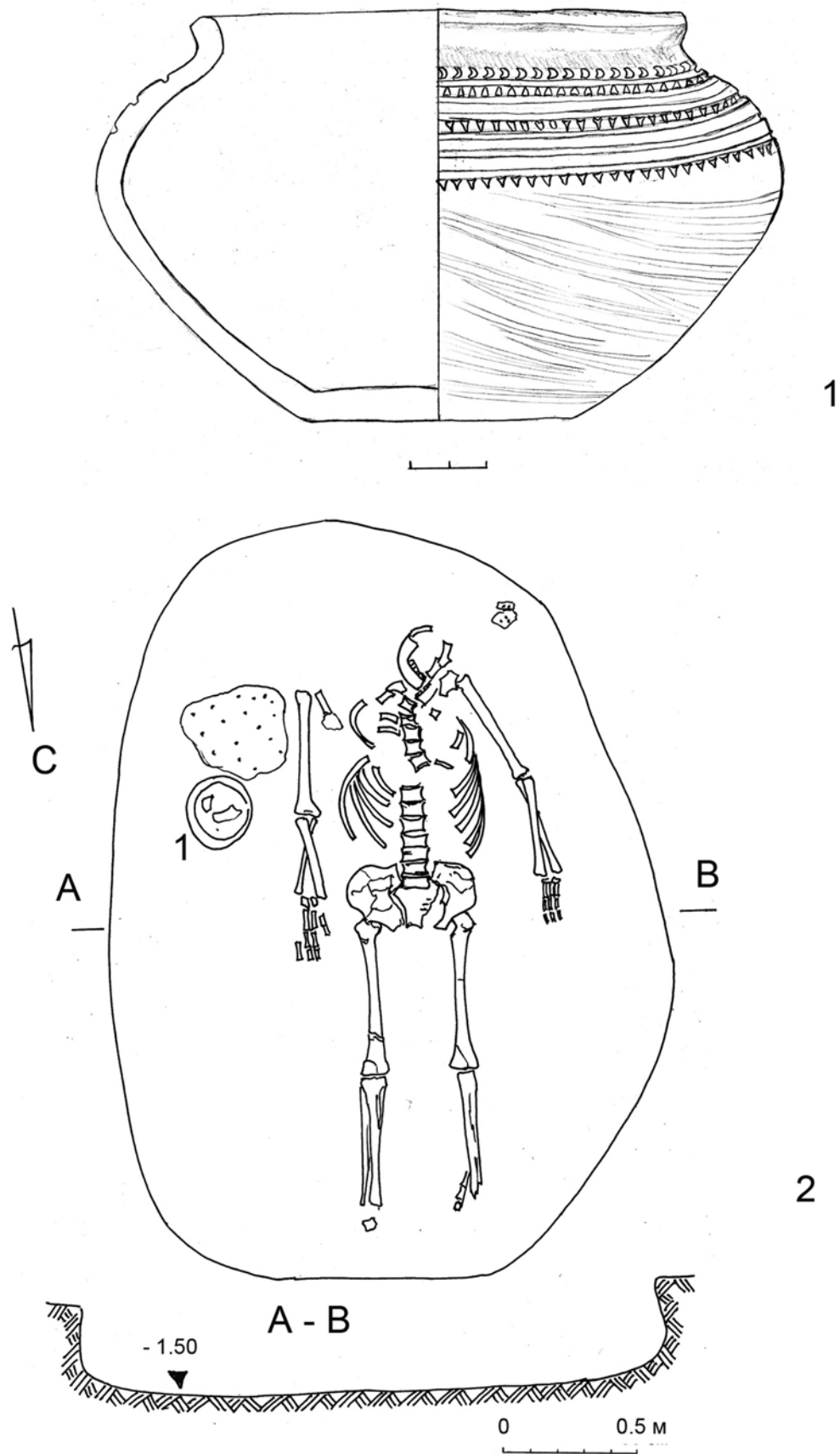


Рис. 4. Погребение 3 кургана 1 курганной группы «Ароматное 1».
1 — инвентарь (лепной сосуд); 2 — план и разрез

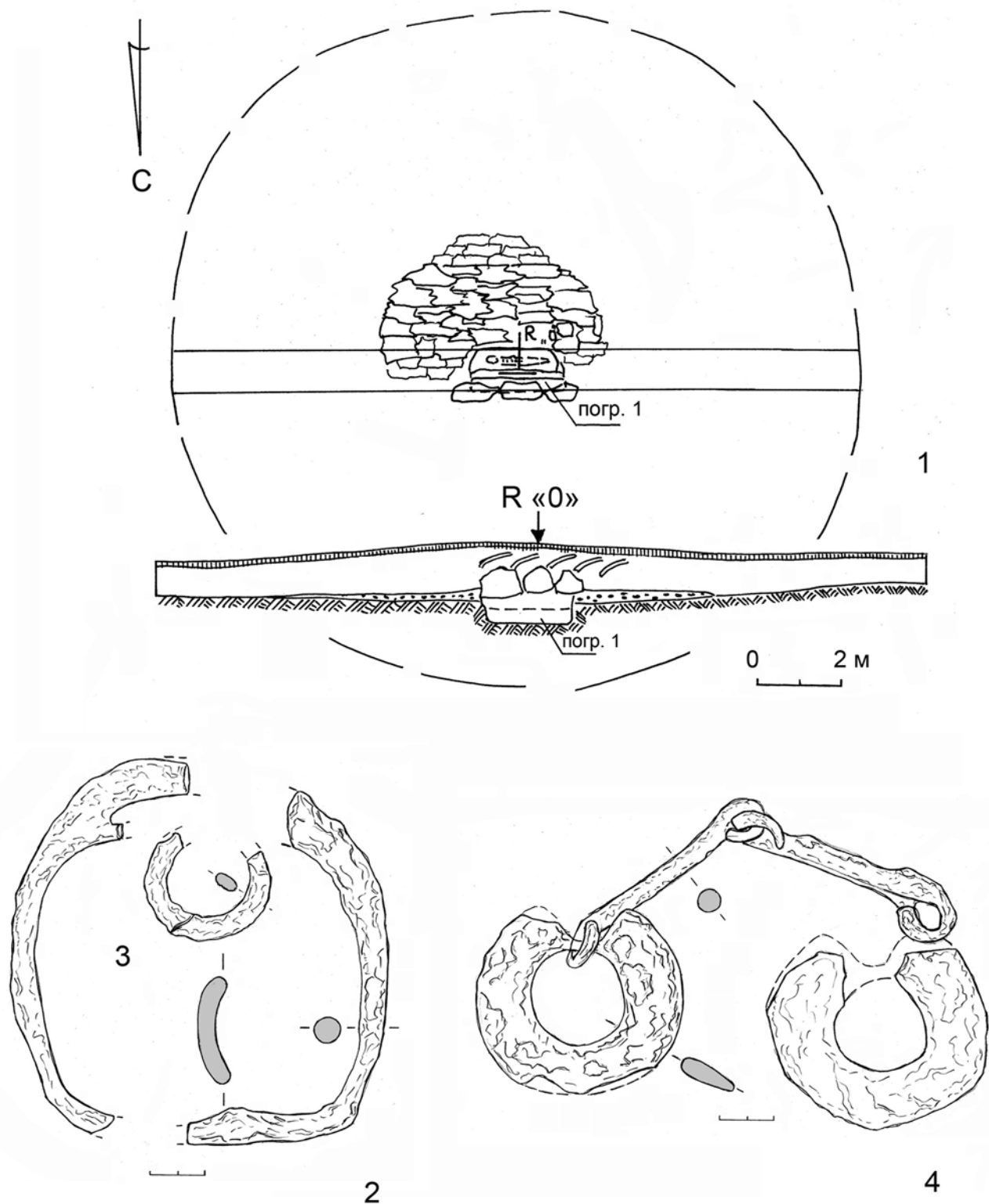


Рис. 5. Курган 1 курганной группы «Крымская Роза 1».
1 — план и стратиграфия; 2–4 — инвентарь: 2 — стремяна; 3 — кольцо; 4 — удила (2–4 — железо)

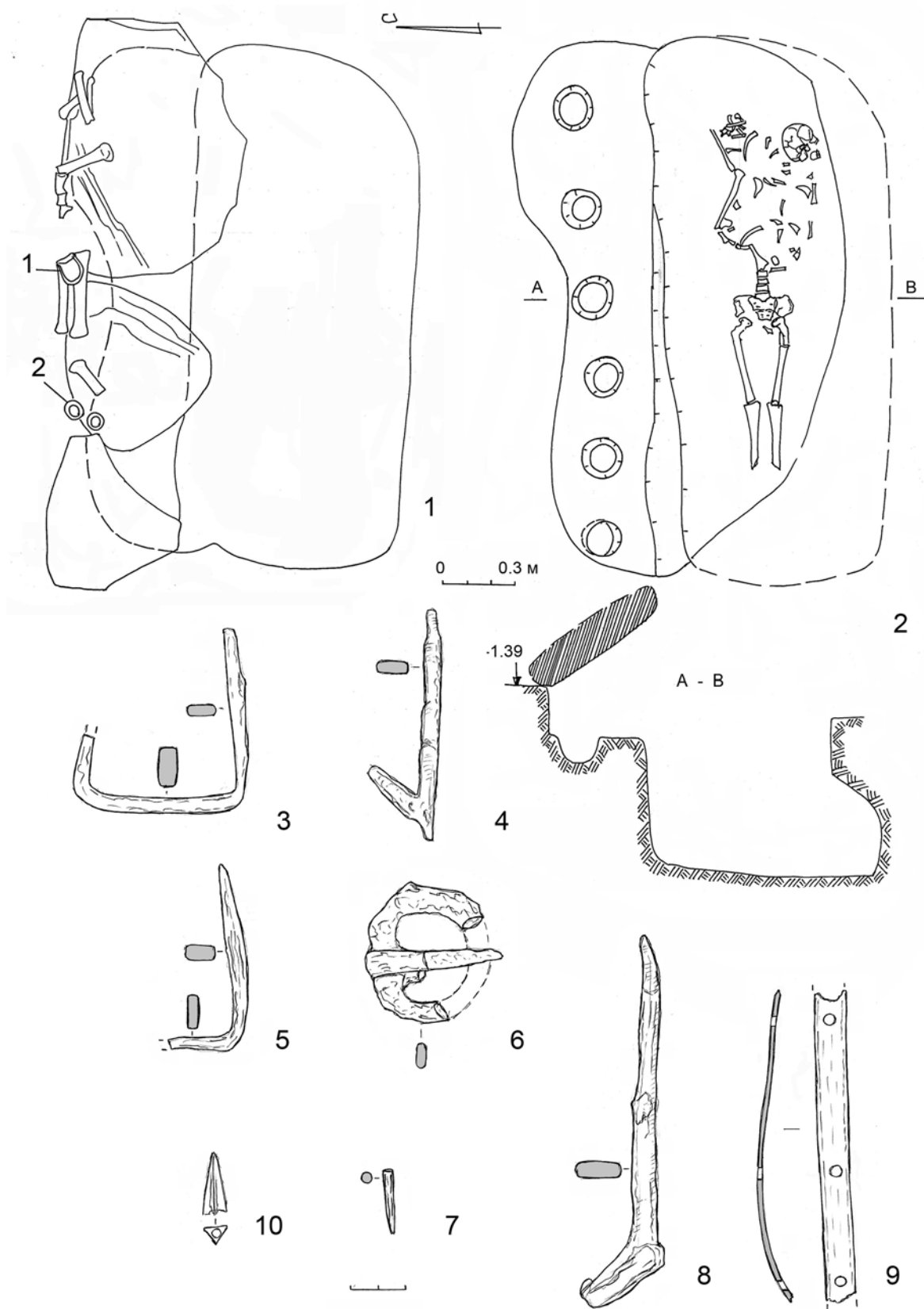


Рис. 6. Погребение 1 кургана 1 курганной группы «Крымская Роза 1».
 1 — каменный заклад, план; 2 — план и разрез; 3-10 — инвентарь: 3-5, 8 — скобы; 6 — пряжка;
 9 — накладка на лук; 10 — наконечник стрелы (3-8 — железо; 9 — кость; 10 — бронза)

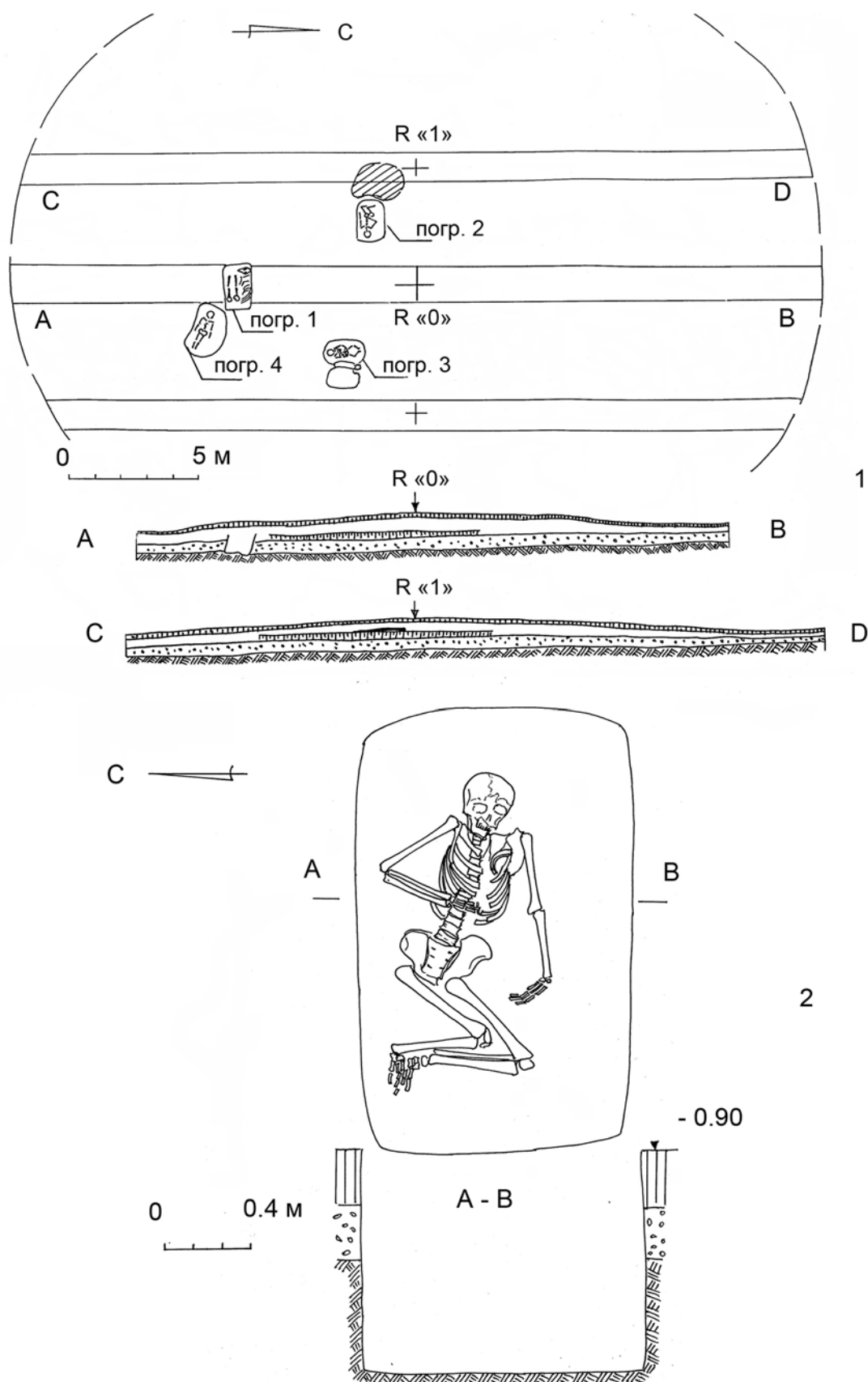


Рис. 7. Курган 3 курганной группы «Крымская Роза 1».
1 — план и стратиграфии; 2 — погребение 2, план и разрез

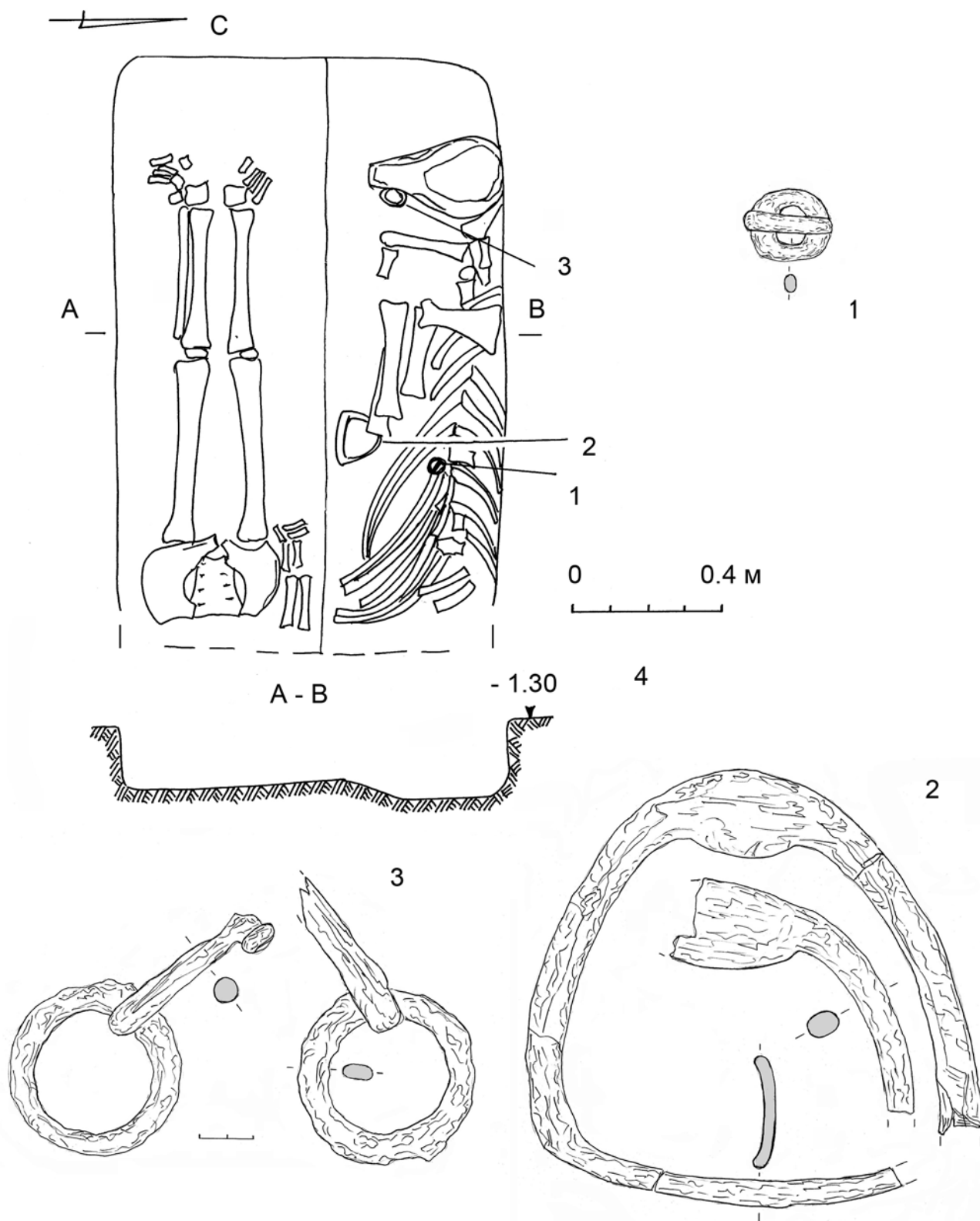


Рис. 8. Погребение 1 кургана 3 курганной группы «Крымская Роза 1».
1-3 — инвентарь: 1 — пряжка; 2 — удила; 3 — стремена (1-3 — железо); 4 — план и разрез

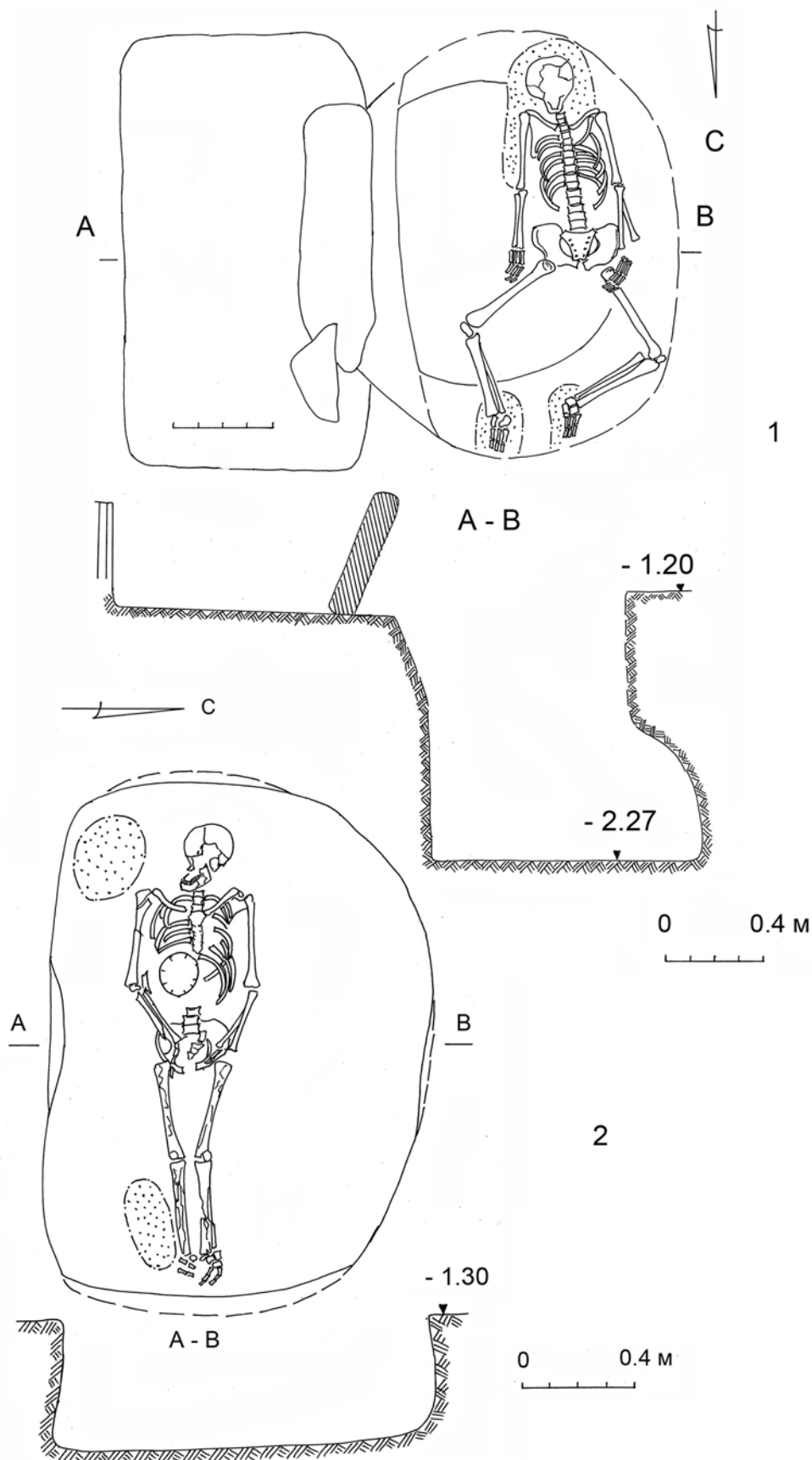


Рис. 9. Погребения 3 и 4 кургана 3 курганной группы «Крымская Роза 1».
1 — погребение 3, план и разрез; 2 — погребение 4, план и разрез